

GoodCause Hållbarhetsrapport 2024

Stiftelsen GoodCause

802424–9966

Inklusive koncern

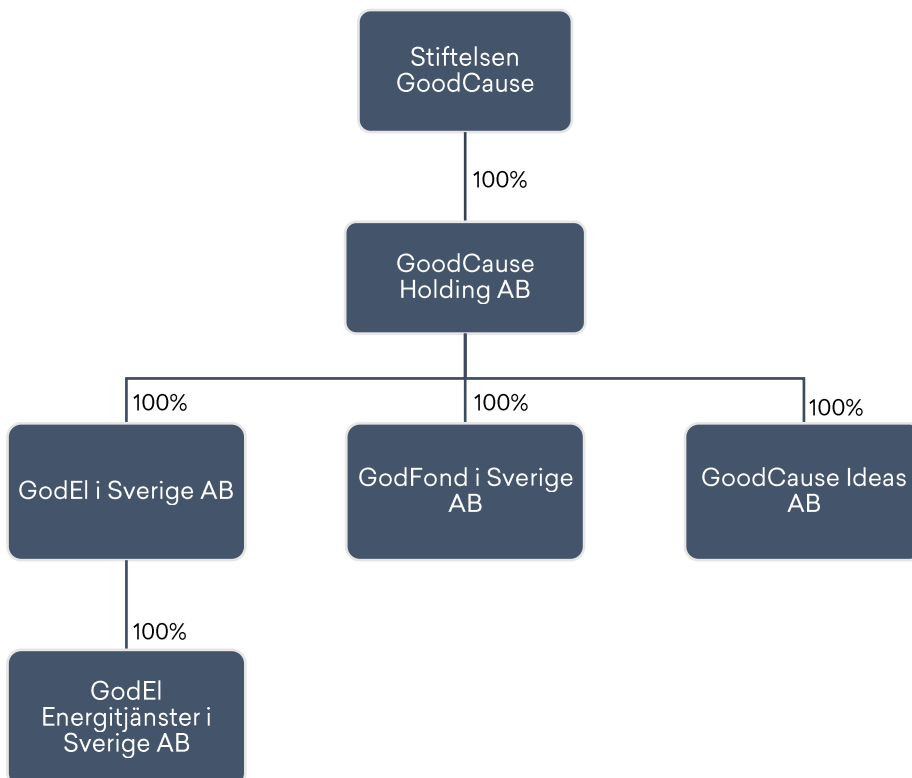
GodEl i Sverige AB	556672–9926
GodEl Energitjänster i Sverige AB	559486–7193
GodFond i Sverige AB	556745–7444
GoodCause Ideas AB	556834–6505
GoodCause Holding AB	556672–9769

Förord

Stiftelsen GoodCause äger 100% av GoodCause Holding AB som i sin tur äger 100% av samtliga dotterbolag; GodEl i Sverige AB, GodFond i Sverige AB och GoodCause Ideas AB. GodEl i Sverige AB har sedan 2024 ett helägt dotterbolag, GodEl Energitjänster i Sverige AB. Det är även styrelsen i Stiftelsen GoodCause som ansvarar för hållbarhetsarbetet i stiftelsen och att hållbarhetsrapport upprättas för koncernen.

GodEl står för den största delen av koncernens räkenskaper, vilket även genomsyrar hållbarhetsredovisningen. Samtliga bolag inom koncernen har sin grund i hållbarhet och därmed ett naturligt hållbarhetsarbete. GodEl och GodFond är de aktiva verksamheterna i koncernen vilket medför att hållbarhetsarbetet i de bolagen är betydande för hela koncernen. GoodCause Ideas har under 2024 genomfört fusionen med God Dryck. Vidare har ingen verksamhet bedrivits i GoodCause Holding eller GoodCause Ideas under året.

Träddiagram 1. GoodCause bolagsstruktur



Grund för framtagande

Hållbarhetsförklaringen är en del av årsredovisningens förvaltningsberättelse och är framtagen under 2025 och omfattar räkenskapsår 2024. Rapporteringen av hållbarhetsförklaringen sker på koncernnivå och inkluderar samtliga dotterbolag till Stiftelsen GoodCause.

Värdekedjan är definierad från uppströms, egen verksamhet och nedströms. Det som presenteras i hållbarhetsrapporten inkluderar Scope 1, 2 och 3 enligt Greenhouse Gas Protocol (GHG).

Tidshorisonerna i rapporteringen är definierade på kort-, medellång och lång sikt. Kort sikt avser inom det närmsta året, medellång sikt avser mellan ett och fem år och lång sikt avser perioden längre än 5 år från rapporteringsåret.

Affärsmodell

Stiftelsen GoodCause startades med ett enda syfte – att bidra till en bättre värld. Detta genom att starta och driva bolag som erbjuder konkurrenskraftiga samt hållbara tjänster och produkter och samtidigt ge all vinstutdelning till välgörenhet. Det betyder att den vinst som i vanliga bolag går till privata ägare i stället går till välgörande ändamål. Samtliga ledamöter som sitter i styrelserna inom koncernen arbetar utan ersättning. Hittills har stiftelsen genererat 115,4 miljoner kronor till våra välgörenhetspartners. Fördelningen av vinstutdelningen görs av kunderna i de dotterbolag som genererat vinsterna. Varje kund har en röst och väljer vilken välgörenhetsorganisation hen vill stötta.

Nedan följer en tabell över skänkta medel under respektive räkenskapsår för koncernen.

Tabell G-1. GoodCause skänkta medel per år

Indikator	2024	2023	2022	2021
Skänkta medel (KSEK)	16 059	7 479	14 950	108

GodFond i Sverige AB

GodFond önskar bidra till en bättre värld inte bara genom välgörenhetskomponenten i fonden utan också genom placeringsinriktningen i sig. Det aktiva hållbarhetsarbetet i GodFond är centralt för fondens profil. Fonden *GodFond Sverige & Världen* förvaltas av Storebrand Fonder. Det främsta verktyget för Storebrand Fonder för att välja in och vikta upp bolag ur ett hållbarhetsperspektiv är en rating som tagits fram, där ca 500 bolag världen över ges ett hållbarhetsbetyg mellan 0–100 baserat på externa och interna analyser. Denna rating beaktar inte bara nuläget i företagens hållbarhet utan tar hänsyn även till det arbete som görs för att uppnå en högre hållbarhet.

Exkludering av bolag sker norm- och produktbaserat. Företag som bryter mot internationella lagar och konventioner såsom mänskliga rättigheter och folkrätt, gör sig skyldiga till allvarlig klimat- och miljöskada eller som är skyldiga till ekonomisk brottslighet och korruption exkluderas. Vidare väljs bolag bort vars omsättning till mer än fem procent består av produktion och/eller distribution av vapen, tobak, alkohol, spel, pornografi, cannabis och fossila bränslen. Även bolag med stora fossilreserver exkluderas.

Aktiviteten i fondförvaltningen söker att upprätthålla en geografisk sammansättning om ca 50% Sverige och 50% globalt, inklusive tillväxtmarknader, under bibehållande av fondens hållbarhetskriterier. Per 31 december 2024 förvaltade GodFond 2 059 (1 650) MSEK. Läs mer under fondens produktblad: [Storebrand fonder - GodFond Sverige & Världen \(fondlista.se\)](#)

GodFond har endast en anställd på 40% (VD). GodFonds VD omfattas av GodEls personalpolicyer, som specificeras i personalstycket under kapitlet om GodEl.

Liksom övriga GoodCause-bolag skänks all vinstutdelning från GodFond till välgörenhetsorganisationer vi samarbetar med och GodFond har sedan 2010 skänkt 31,9 MSEK.

Tabell GF-1. Väsentliga indikatorer

Indikator	2024	2023	2022	2021
AuM* (MSEK)	2 059	1 650	1 415	1 486
Skänkta medel (KSEK)	7 049	4 977	7 711	0**

* Asset under management

** Under 2020 nyttjade systerbolaget GodDryck permitteringsstödet varpå ingen utdelning kunde göras. Således ingen utbetalning under 2021.

GodEl i Sverige AB

Miljö

GodEl har länge varit en pionjär i hållbarhetsfrågan och även fått det bekräftat av oberoende parter. Vi är miljödiplomerade genom Svensk Miljöbas sedan 2014 och kvalitetsdiplomerade genom Svensk Kvalitetsbas sedan 2018.

GodEl följer FN:s målbild att begränsa den globala temperaturhöjningen till 1,5°C. Vi mäter vårt klimatavtryck i hela värdekedjan, det vill säga Scope 1, 2 och 3. Genom införskaffning av ursprungsgarantier är elen vi säljer 100% förnybar och är märkt med Sveriges strängaste miljömärkning, Bra Miljöval. I och med miljömärkningen Bra Miljöval produceras elen så miljövänligt som möjligt, med hänsyn till natur och biologisk mångfald och utöver produktionen avsätts pengar till fonder för biologisk mångfald och energieffektivisering.

Andelen av GodEls kunder som använder digital distribution av fakturorna har fortsatt att öka under 2024 trots växande kundbas. GodEl försöker aktivt styra kunderna till digitala fakturor genom att ha det som prioriterad distributionskanal.

Vidare har vi fortsatt verka för att minska våra kunders elförbrukning och nyttja den så effektivt som möjligt. Med timprisavtal kan kunden minimera elförbrukningen under tider på dygnet där belastningen på elsystemet är högre (och elpriset är högt) till timmar där den är lägre (ofta när elpriset är lågt). GodEl-appen som lanserades i slutet på 2022 är ett hjälpmedel för våra kunder att överblicka och optimera deras elförbrukning. Antal användare i appen ökar och funktionaliteten att kunna styra sin förbrukning utvecklas kontinuerligt. Vi har löpande kommunicerat till våra kunder samt svenska hushåll, via nyhetsbrev, sociala medier samt ledande medier, om vikten av att spara el och effektivisera sin förbrukning.

2024 var också femte året för genomförandet av Startup 4 Climate, en innovationstävling som vi driver tillsammans med vår samarbetspartner, elnätsbolaget Ellevio. Tävlings syfte är att accelerera energiomställningen genom att lyfta unga, innovativa företag och hjälpa dem skapa klimatnytta genom en generös prisutdelning där två vinnare får en miljon kronor vardera.

Vi ser regelbundet över våra leverantörer för att påverka dem i riktning mot ett hållbart och ansvarsfullt företagande. Alla produkter och tjänster som köps in till kontoret och verksamheten bedöms efter sin miljöpåverkan.

I vår klimatanalys för 2024, med målsättning att minimera våra koldioxidutsläpp, har alla utsläpp i hela värdekedjan räknats in enligt ISO 14021. Den hittas här: [Klimatanalys - GodEl](#).

Kortfattat härrör den absoluta majoriteten av GodEls klimatavtryck från våra kunders elförbrukning. Den del som GodEls kontor och anställda står för är exempelvis pensionsavsättningar, medarbetarnas transport till och från kontoret, konferenser, tjänsteresor, vegetarisk frukostmat och el till kontoret. Det fram går tydligt av tabell M-3 nedan över GodEls påverkan i värdekedjan.

Den väsentliga risken som GodEl står inför är fortfarande att priset på ursprungsgarantier ökar så pass mycket att vårt erbjudande inte längre blir konkurrenskraftigt. Vi såg under 2024 att priserna stadigt gick ned från ingången av året. I och med utbyggnaden av

förnybar energi i Sverige bedömer vi risken framöver som låg. Vår målsättning är att leverera 100% el märkt Bra Miljöval.

De centrala nyckeltalen som bedöms vara väsentliga är delvis gCO₂/kWh från vår energimix, storleken på vår kundbas, andelen digitala fakturor, andel Bra Miljöval i förhållande till samtliga annullerade ursprungsgarantier, samt GodEls egna förbrukning.

Tabell M-1. Övriga väsentliga indikatorer.

Indikator	2024	2023	2022	2021
gCO ₂ e/kWh	7,23	9,0	9,3	8,9
Kundbas	204 600	182 800	168 400	155 400
Andel digitala fakturor	78,9%	77,1%	76,0%	73,8%
Andel Bra Miljöval*	100%	58,7%	100%	100%
Förbrukning (kWh)**	18 452	17 607	19 270	18 491

* Andel annullerade ursprungsgarantier Bra Miljöval för år 2023 i förhållande till totalt annullerade ursprungsgarantier för år 2023.

** Förbrukning i GodEls lokaler.

Nyckeltalet gCO₂e/kWh är ett bra mått som ställer GodEls totala klimatpåverkan mot antalet kWh som sålts. Som tabell M-1 visar ligger klimatpåverkan av GodEls el på 7,44 gCO₂e/kWh, en minskning från cirka 9 gCO₂e/kWh tidigare år. Den förklaras av en ny emissionsdata av för norsk vattenkraft som reducerat påverkan.

Storleken på vår kundbas bedöms väsentlig eftersom det direkt översätts till antal kunder som använder förnybar el märkt Bra Miljöval. Vi arbetar aktivt för att växa kundbasen för att i sin tur öka klimatnyttan bland svenska hushåll och företag.

Andelen av fakturorna som skickas digitalt i förhållande till totalt antal bedöms vara en viktig parameter i GodEls interna miljöarbete. Trenden går mot större andel digitala utskick och 2024 har en toppnotering i jämförelse med tidigare år. Bakom trenden ligger ett gediget arbete av konvertering till digitala utskick.

Andelen förbrukade ursprungsgarantier märkt Bra Miljöval i förhållande till totalt antal förbrukade ursprungsgarantier bedöms väsentligt då GodEl strävar efter att leverera 100% el märkt Bra Miljöval. Under 2024 har andelen Bra Miljöval uppgått till 100%. Under 2023 infördes regelskärpningar i licensieringen av Bra Miljöval-verk och ett minskat utbud på marknaden, gjorde att GodEl inte kunde upprätthålla 100% Bra Miljöval-märkt el, därav nedgången till 58,7% för år 2023.

GodEls egna förbrukning är liten i förhållande vår totala klimatpåverkan men i linje med den hypertransparens vi kämpar för i elbranschen redovisar vi den. GodEl sitter i samma lokaler över hela jämförelseperioden men minskade ned lokalytan 2023.

Tabell M-2. Fördelning av kraftslag i GodEls energimix.

Kraftslag	2024	2023	2022	2021
Vattenkraft (Norge)	79,47%	45,46%	66,85%	79,98%
Vattenkraft (Sverige)	0,00%	14,99%	25,79%	14,99%
Vindkraft landbaserad (Norden)	20,50%	39,50%	7,32%	4,93%
Solkraft (Sverige)	0,03%	0,05%	0,04%	0,10%

GodEls energimix består endast av nordisk förnybart. För 2024 såg vi att norsk vattenkraft var drivande då många verk i Norge är märkta Bra Miljöval. Vindkraften är enbart från Sverige 2024, varpå 5,8% av vindkraften kommer från de två vindföreningarna, Solvind och Telge Vind o Sol, som GodEl tog över förvaltningen för i september 2024. Solkraften som köps in avser GodEls mikroproducenter.

Tabell M-3. Resultat per Scope för GodEl. Siffror i tCO₂e.

Scope	Kategori	2024	% 2024	2023	% 2023	2022*	2021	% 2021
Scope 1	Direkta utsläpp	0		0		-	0	0,0%
Scope 2	Market-based	0,1	0,0%	0		-	0,1	0,0%
	Location-based	0,7	0,0%	0,3	0,0%	-	0,5	0,0%
Scope 3	Inköp av varor och tjänster	33	0,4%	27	0,3%	-	21	0,2%
	Kapitalvaror	0		0		-	0	
	Aktiviteter relaterade till bränsle- och energiproduktion som ej ingår i scope 1 eller scope 2	7 265	96,0%	8 254	97,8%	-	8 985	99,2%
	Transport och distribution	1		2	0,0%	-	2	0,0%
	Avfall genererat i verksamheten	0		0		-	0	
	Tjänsteresor	0,7	0,0%	0		-	0	
	Pendling	6	0,1%	12	0,1%	-	11	0,1%
	Leasade tillgångar uppströms	0		0		-	0	
	Franchising	0		0		-	0	
	Investeringar	246	3,3%	114	1,4%	-	28	0,3%
	S:A Scope 3	7 553	99,8%	8 410	99,6%	-	9 047	99,9%
	S:A Inom Scope	7 554	99,8%	8 410	99,6%	-	9 047	99,9%
	Out-of-scope	15	0,2%	30	0,4%	-	10	0,1%
	Summa	7 569	100%	8 440	100%	8 926	9 057	100%
	<i>Summa inkl. säkerhetsmarginal 10%</i>	<i>8 436</i>	<i>110%</i>	<i>9 284</i>	<i>110%</i>	<i>9 819</i>	<i>9 963</i>	<i>110%</i>

* 2022 gjordes en förenklad beräkning då endast totalresultatet beräknades.

I tabell M-3 presenteras GodEls klimatpåverkan inom Scope 1, 2 och 3. Där framgår det tydligt hur den väsentliga påverkan finns i Scope 3 och där inköp av energi till våra kunder. Inom GodEls egna verksamhet finns inte stora utsläpp då vi är ett tjänstebolag med relativt få anställda med låg förbrukning. Värt att notera är att vår utdelning till välgörenhetsorganisationer under 2024 har tagit en större del av GodEls totala påverkan. Det beror på att utdelningen under 2024 uppgick till 9 MSEK medan utdelningen under 2023 uppgick till 2,5 MSEK.

Sociala förhållanden

GodEl ska verka för en enkel och schysst elmarknad, med högsta transparens, för slutkunder samt underlätta för konsumenter att påverka sin elförbrukning. I längden vill GodEl bidra till att skapa dialog i samhället om ekonomisk, miljömässig och social hållbarhet.

Som tidigare nämnt ger GodEl årligen hela vinstutdelningen till våra sju välgörenhetspartners: Barncancerfonden, Hand in Hand, Läkare Utan Gränser, Naturskyddsföreningen, Rädda Barnen, SOS Barnbyar och Stockholms Stadsmission. Vi riktar våra medel till olika projekt och om möjligt, samt relevant, till projekt som innefattar energiomställning och klimatnytta. Ett exempel är solceller till Läkare Utan Gränserers sjukhus i Kenema, Sierra Leone, för att ersätta opålitliga, högljudda och nedsmutsande dieselaggregat. Här finns information om projekten: [Vinst till välgörenhet - GodEl](#).

GodEl hade "Sveriges mest nöjda privatkunder" bland de 30 största elhandelsbolagen enligt SKI (Svenskt Kvalitetsindex) under 2024 vilket är ett fortsatt bevis på att vi gör ett gediget arbete med att driva kundnöjdhet i vår växande kundbas. GodEl är även certifierade med branschorganisationens certifiering Schysst elhandel som syftar till att konsumenterna ska känna sig trygga i sitt val av elhandelsbolag. Varje år genomförs dels en intern revision, dels en extern. GodEl har godkänts i båda under 2024.

Appen som lanserades 2022 har under 2024 fått uppdateringar för att delvis utbilda vår kundbas men även hjälpa dem att effektivt styra sin förbrukning från höglasttimmar. Vid utgången av 2024 hade appen 61,000 användare.

De väsentliga riskerna inom den sociala aspekten för GodEl är delvis att inte klara certifieringen Schysst elhandel. För att reducera den risken har GodEl en internrevisionsfunktion för att fånga upp eventuella brister och åtgärda dessa. Ytterligare en risk är att de medel GodEl skänker inte används enligt överenskommet. För att reducera den risken samarbetar GodEl endast med större, erkända organisationer, medlemmar i Giva Sverige och innehavare av 90-konto, som vi efter mångårigt samarbete har god relation och dialog med.

Centrala resultatindikatorer för sociala förhållandena bedöms vara skänkta medel till välgörenhet från GodEl och resultat för GodEl i Svenskt Kvalitetsindex jämfört med branschsnittet. De skänkta medlen avser utbetalning under räkenskapsåret.

Även om skänkta medel är en jämförbar siffra årligen, visar det inte hela effekten av GodEl's donationer. Men just nu är skänkta medel det bästa vi har att redovisa.

Tabell S-1. Sociala indikatorer

Indikator	2024	2023	2022	2021
Skänkta medel (KSEK)	9 010	2 502	7 214	60*
SKI GodEl (branschsnitt)**	73,4 (62,9)	77,6 (64,2)	74,8 (63,4)	73,9 (65,4)

* Under 2020 nyttjade systerbolaget GodDryck permitteringsstödet varpå ingen utdelning kunde göras. Medel utbetalda under 2021 avser övriga skänkta medel.

** Svenskt Kvalitetsindex. Avser elhandel privat. Maxpoäng 100.

Personal

Schyssta villkor och att vara en del i ett hållbart arbetsliv för våra anställda är lika viktigt för GodEl som att vara en schysst aktör för våra kunder på marknaden. GodEls personalarbete tar sitt avstamp i GodEls personalhandbok och cirka 15 övergripande policydokument som tillsammans sätter ramverket för GodEls personalansvar i enighet med svensk lag och EU-direktiv.

Exempel på policyer: Arbetsmiljöpolicy, Brandskyddspolicy, Lönepolicy, Medarbetarskapspolicy, Pensionspolicy, Personalpolicy (Code of Conduct), Rehabiliteringspolicy, Rekryteringspolicy, Semesterpolicy, Sjukdom- och olycksfallspolicy, Tjänstledighetspolicy, Visselblåsarpolicy samt policyer för Kränkande särbehandling, trakasserier, sexuella trakasserier och Alkohol och droger.

Personalarbetet tar sitt avstamp ur GodEls policyer och hanteras praktiskt med stöd av instruktioner, manualer och processbeskrivningar för de olika processer som finns i personalarbetet.

Under 2024 har GodEls arbete med personalfrågor uppmärksammats genom att vi behållit vår status som Karriärföretag även för 2025. För att bli utsedd till Karriärföretag krävs hög attraktivitet som arbetsgivare, sammanhängande budskap på karriärsidor och i sociala medier och ett attraktivt arbetsgivarerbjudande. GodEl har också genom sin jämställda organisation behållit platsen på Kraftkvinnornas gröna lista (Rapport 2023/24).

Under året har GodEl genomfört enkätundersökningar genom verktyget &Frankly (pulsundersökningar och medarbetarenkäter). Denna faller ut i en "Engagement score" för personalstyrkan som sedan går att mäta mot ett anonymiserat externt "Engagement score". Utöver &Frankly har en intern mätning för NMI (Nöjd medarbetarindex) där utfallet behöll samma höga nivå som föregående år. Andra resultat som ger oss indikation om en hållbar organisation är till exempel genom lönekartläggning och analys av personalstyrkans könsfördelning.

2024 har GodEls personalstyrka bestått av 40 medarbetare, 22 kvinnor (55,0%), 18 män (44,5%). GodEls ledningsgrupp (chefer) har i snitt bestått av 4,5 medlemmar (inklusive VD), 3 kvinnor (67%) och 1,5 man (33%).

Tabell P-1. Uppgifter om den egna arbetskraften.

	Kvinnor Antal	Kvinnor FTE	Män Antal	Män FTE	Total Antal	Total FTE
Tillsvidareanställda	19	18,75	16	16	35	34,75
Tillfälligt anställda	2	2	0	0	2	2
Behovsanställda	1	0,5	2	1	3	1,5
Total	22	21,25	18	17	40	38,25

Tabell P-2. Mångfaldhetsindikatorer könsfördelning i ledningsgrupp

Mångfaldsindikatorer	Kvinnor	Män	Total
Medlemmar i ledningsgruppen, antal	3	1,5	4,5
Medlemmar i ledningsgruppen, procent	67%	33%	100%

Tabell P-3. Mångfaldhetsindikatorer åldersfördelning bland anställda

Åldersfördelning av anställda.	Kvinnor	Män	Total
Under 30	6	7	13
30–50	14	10	24
Över 50	2	1	3
Total	22	18	40

Resultatet av GodEls lönekartläggning för 2024 visar på jämställda löner och har heller inte visat på några oskäligena löneskillnader utifrån den fördjupade analys som gjordes där samtliga diskrimineringsgrunder tagits i beaktning. Lönekartläggningen genomfördes i november 2024 utifrån vid tidpunkten anställda.

Tabell P-4. Medellöner per november 2024

2024	Antal	%	Löneandel %	Medelålder
Kvinnor	22	55	61	36
Män	18	45	39	35
Totalt	40	100	100	35

GodEl strävar efter att ha schyssta, jämställda och marknadsmässiga löner för samtliga anställda. Lönenivåer är inte reglerade i Sverige och därför har GodEl som policy att dels följa Tjänstemannaavtalet hos Unionen till lägsta lönenivåer, samt årliga löneökningar i lönerevisionen. Utöver Tjänstemannaavtalet utgår GodEl även ifrån Unionens lönestatistik för att säkerställa marknadsmässiga lönenivåer bland de anställda.

Månadslönen för heltidsanställd som har fyllt 20 år ska uppgå till lägst:
20,704 kr från och med 1 maj 2024

Månadslönen för heltidsanställd som har fyllt 24 år ska uppgå till lägst:
23,769 kr från och med 1 maj 2024

Tabell P-5. Andel under lägsta lönenivå

Andel under lägsta lönenivå enligt kollektivavtal	Kvinnor	Män
Heltidsanställd som har fyllt 20 år	0%	0%
Heltidsanställd som har fyllt 24	0%	0%

Tabell P-6. Ersättningsindikatorer (löneskillnader och total ersättning)

Övriga löneindikatorer i organisationen	Kr
Lönekllyftan	- 16,85 %
Årliga totala ersättningskvoten	3,55

Tabell P-7. Antal arbetstagare som ej är anställda under året (konsulter).

Antal arbetstagare som ej är anställda under året (konsulter).	Antal
Kvinnor	0
Män	0
Totalt	0

Under 2024 har GodEls personalstyrka endast bestått på egna anställda.

Under 2024 har GodEls arbetsgivarerbjudande utvecklats med förtydliganden kring distansarbete och flexibilitet i arbetslivet, friskvårdssatsningar i samarbete med SATS och andra gemenskapsaktiviteter. GodEl erbjuder alla anställda friskvårdsbidrag och har ett nära samarbete med företagshälsovården både i proaktiva och reaktiva hälsoinsatser. GodEl har en ambition att vara en arbetsplats präglad av mångfald där vi tror att olika erfarenheter och bakgrunder stärker oss. Mångfaldsarbetet tar sitt avstamp i rekryterings- och likabehandlingsarbetet på GodEl.

GodEl är inte anslutet till arbetsgivarorganisation eller kollektivavtal och därför omfattas ingen av GodEls anställda av kollektivavtal. Värt att notera är att GodEl har en nära dialog med de förbund vars medlemmar påverkas i samband med förändringar, som enligt lagen om medbestämmande, kräver förhandling.

Tabell P-8. Antal anställda som omfattas av kollektivavtal

2024	Antal	Andel
Antal anställda som omfattas av kollektivavtal	0	0%
Andel av de anställda som företräds av medarbetarföreträdare	0	0%

Det sociala skyddet för anställda på GodEI är centralt i arbetsgivarerbjudandet och bygger dels på det allmänna sociala skyddet som enligt lag ingår för arbetstagare i Sverige men också genom försäkringar, tjänstepension och egna policyer som stärker det sociala skyddet. Exempel på försäkringar och förstärkt socialt skydd på GodEI är TFA (trygghetsförsäkring vid arbetskada), TGL (grupplivförsäkring), Tjänstepension motsvarande ITP med tillägg för flexpension, föräldralön, sjukförsäkring.

Tabell P-9. Socialt skydd för anställda på GodEI

Socialt skydd för anställda på GodEI	Ja/nej	Andel av den egna arbetskraften
Sjukdom	Ja	100%
Arbetslöshet	Ja	100%
Arbetsskador	Ja	100%
Föräldraledighet	Ja	100%
Pension	Ja	100%

Det sociala skyddet på GodEI innefattar även skydd för balans mellan arbete och fritid. Detta synliggörs genom rätten till föräldraledighet, VAB eller närståendevård samt rätt till ledighet vid trängande familjeskäl. Samtliga arbetstagare omfattas även av rätt till ledighet med bibehållen lön (permission) vid till exempel läkarbesök, psykologbesök, eget bröllop, närståendes frånfälle och begravning, jubileumsfödelsedagar, eget barns student, flytttag.

GodEIs största personalrelaterade risker ligger i vår omvärld som är i ständig och snabb förändring. Att säkerställa att våra medarbetare vid var tid har rätt kunskap för att utföra sitt arbete på ett hållbart sätt, att vi alltid uppfyller kraven i vid var tid gällande lagstiftning, föreskrifter och EU-direktiv. Vi har sett både under pandemin och elkrisen i Sverige 2022 och 2023 hur snabbt omvärldshändelser kan påverka oss och hur viktigt det är att vi behåller vårt aktiva arbetsmiljöarbete, genomför riskanalyser och är snabba att ställa om när det behövs för att säkerställa våra medarbetares trygghet och långsiktiga hållbarhet, det vill säga psykiskt och fysiskt mående, arbetsbelastning, allmän trivsel med mera.

De centrala resultatindikatorerna avseende den egna arbetskraften bedöms vara resultat på NMI under året, &Franklys "Engagement score".

NMI bedöms vara väsentligt då det mäter medarbetarnas nöjdhet kring arbetsplatsen, belastning, chefer med mera. "Engagement score" visar i sin tur på engagemang och välbefinnande hos medarbetarna.

Tabell P-10. Personalindikatorer

Indikator	2024	2023	2022	2021
NMI	85	85	81	79
Engagement score	87 (79)	86 (78)	E/T	E/T

* Externt engagement score inom parentes. Tjänsten började användas 2023, därför finns ej värden för 2022 eller 2021.

GodEl har också ett systematiskt arbetsmiljöarbete som leds av arbetsmiljökommittén som består av VD, HR samt GodEls två arbetsmiljöombud. Arbetsmiljökommittén sammanträder en gång per månad och diskuterar då genomförda och kommande förändringar i organisationen, förändringar bland organisationens medarbetare, organisatorisk och social hälsa, fysisk arbetsmiljö, teknisk arbetsmiljö samt genomförda undersökningar (&Frankly).

Tabell P-11. Arbetsmiljöindikatorer

Arbetsmiljöindikatorer	Antal
Antal personer som omfattas av arbetsmiljösystem.	40
Antal dödsfall	0
Antal arbetsrelaterade olyckor	0
Dokumenterad arbetsrelaterad ohälsa	0

Det finns inga dokumenterade förlorade dagar på grund av arbetsrelaterade skador och dödsfall till följd av arbetsrelaterade olyckor, arbetsrelaterad ohälsa och dödsfall till följd av ohälsa.

Motverkande av korruption

Vi bedömer att risken för korruption inom GodEl är låg, men skulle kunna förekomma i form av oskäligen gåvor eller rena mutor. Även användningen av de skänkta medlen till välgörenhet utgör en viss risk.

I GodEls personalhandbok framgår det tydligt att anställda ska avböja gåvor från leverantörer, samarbetspartners, uppdragstagare, kunder, med fler som kan uppfattas som muta eller bestickning. I de fall gåva mottagits som inte utgör risk för muta är GodEls policy är att alla gåvor som kommer från extern part ska delas med samtliga anställda på GodEl.

GodEl arbetar även med attestflöden på både inkommande fakturor och utbetalningar vilket motverkar att grundlösa summor skulle betalas ut.

För att reducera risken att medlen vi skänker används i fel syfte får vi tillbakarapporterat från organisationerna hur medlen använts. Dessutom samarbetar vi endast med större, erkända organisationer, medlemmar i Giva Sverige och innehavare av 90-konto som vi har kontinuerlig kontakt med.

Under året har inga incidenter upptäckts, vilket även är vår målbild.

Mänskliga rättigheter

För GodEl stannar inte frågan om mänskliga rättigheter vid kontoret i Sundbyberg. Genom att ge all vår vinstutdelning till våra partnerorganisationer Barncancerfonden, Hand in Hand, Läkare Utan Gränser, Naturskyddsföreningen, Rädda Barnen, SOS Barnbyar och Stockholms Stadsmission, bidrar vi till en bättre och humanare värld. I FN:s "Allmän förklaring om de mänskliga rättigheterna" lyfts rättigheter och friheter, personlig säkerhet, social trygghet, omvårdnad och hjälp med mera. Sådana frågor berörs av de projekt som våra partnerorganisationer bedriver.

Barnkonventionen, som antogs av FN 1989, skildrar barnens rättigheter – en del av de mänskliga rättigheterna som fastställts genom olika internationella överenskommelser. Barnkonventionen gäller sedan 1 januari 2020 som svensk lag. Flera av GodEls riktade välgörenhetsprojekt har barn i fokus.

GodEl har omfattande policyer gällande medarbetare för att säkerställa deras rättigheter som tidigare nämnt i stycket om Personal. Utöver personalpolicyerna utvärderas leverantörer innan samarbete upprättas och uppföljningar av leverantörerna görs sedan löpande under räkenskapsåret. Däremot har GodEl i dagsläget ingen uttryckt policy gällande mänskliga rättigheter.

I bedömningen av efterlevande av mänskliga rättigheter utgår vi ifrån vår egen verksamhet. Vi bedömer risken att mänskliga rättigheter inte följs som låg i och med att vi har en aktiv HR-funktion samt två arbetsmiljöombud som löpande utvärderar trivsel och eventuella incidenter.

Under året har inga incidenter upptäckts, vilket även är vår målbild.